

À Ciel Ouvert

PARCOURS D'ART ACTUEL **RIORGES**
9 JUILLET - 9 NOVEMBRE 2022



PLAINE DE LA RIVOIRE - ACCÈS LIBRE
WWW.RIORGES.FR

  **#RIORGES**


Riorges
LA VILLE NATURE

SOMMAIRE

Page 3

ÉDITO

Page 4

**LIKA GUILLEMOT ET LUDOVIC
DE VALON, DUO D'ARTISTES
ASSOCIÉS**

Page 6

**LES ŒUVRES DE LA
SÉLECTION 2022**

Page 9

**LES AUTRES ŒUVRES
À DÉCOUVRIR SUR
LE PARCOURS**

Page 10

**LES RENDEZ-VOUS AUTOUR
DU PARCOURS**

Page 13

PRÉPARER SA VISITE

Page 14

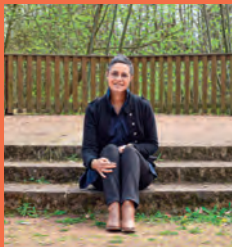
PLAN

Rédaction :
Service Communication
et Service Culturel - Ville de Riorges
Création du visuel :
Anthony Sion - Ville de Riorges
Mise en page :
Temps Réel Dijon
Impression :
Imprimerie Decombat



#riorges
**PARTAGEZ
VOS PHOTOS !**

Capturez l'instant, choisissez l'angle
ou mettez-vous en scène dans les
œuvres et publiez vos photos sur les
réseaux sociaux : Instagram,
Twitter, Facebook... avec le
#riorges



À CIEL OUVERT 2022

Une nouvelle édition s'ouvre pour le parcours d'art actuel À Ciel Ouvert. Sept œuvres, imaginées par des artistes professionnels, ont été sélectionnées dans le cadre d'un appel à projets parmi 79 candidatures. Vous découvrirez ces nouvelles installations le long du Renaison et sur la plaine de la Rivoire.

Des œuvres qui évoquent le temps qui passe comme le temps à venir, qui invitent à réfléchir, à l'évasion ou encore à la reconnexion avec la nature.

À cela s'ajoute une œuvre de Lika Guillemot et Ludovic de Valon, duo d'artistes associés de cette édition 2022, et une installation participative qu'ils ont encadrée et qui a mobilisé 200 Riorgeois.

La visite est gratuite, en accès libre et adaptée à toute la famille. Je vous invite à revenir à différents moments pour observer les œuvres évoluer, au fil des heures comme au fil des saisons. Cette édition 2022 se clôturera en effet le 9 novembre, permettant au public de profiter plus longuement du parcours. De multiples rendez-vous sont proposés autour de l'exposition : des visites guidées thématiques ou encore une installation-spectacle *Jardin de Fer, Jardin de Feu* qui embrasera la plaine à la fin de l'été.

Pour cette nouvelle édition, un travail a été réalisé afin de permettre aux personnes porteuses de handicap de découvrir le parcours. Des visites adaptées sont proposées et des outils de médiation à disposition.

Avec À Ciel Ouvert, la municipalité affirme sa volonté d'apporter une offre culturelle de qualité à tous les publics.

Véronique Mouiller,

Première adjointe déléguée à l'action culturelle



**LE DUO
D'ARTISTES
ASSOCIÉS**

LIKA GUILLEMOT ET LUDOVIC DE VALON

Lika Guillemot et Ludovic de Valon forment le duo d'artistes associés de cette édition 2022. Ils ont notamment participé à l'édition 2020 d'À Ciel Ouvert en réalisant l'œuvre *Les Vieilles Dames*.

Présidents de l'édition 2022, le duo a participé à la sélection des projets et propose deux nouvelles œuvres.

Plasticienne, diplômée de l'école Olivier de Serres et d'un master en art contemporain et nouveaux médias, Lika Guillemot (Puy-de-Dôme) travaille sur le fil comme idée et matériau, interrogeant le corps, l'enveloppe et la transmission.

Plasticien, diplômé des Arts Décoratifs de Strasbourg, Ludovic de Valon (Ile-de-France) se forme à l'art thérapie et aux différentes techniques de teinture naturelle. Son travail s'articule entre nature, souvenirs et enfance.

Leur amitié s'est tissée en lien avec la couleur et la transmission mutuelle de leurs savoirs : Lika s'est mise à la teinture, Ludovic au travail du fil.

Ils partagent le plaisir de se raconter des histoires, celles de leurs vies, de là où ils viennent, de leurs ancêtres, des grands questionnements qui les traversent. Ils aiment également travailler à partir de techniques anciennes qui laissent du temps à l'échange et à la parole. De leurs longues conversations naissent des œuvres porteuses d'histoires.



LES ENFANTS SAUVAGES

Céramique, écorces, coton, laine, bois

Histoire d'hybridation, un visage d'enfant en céramique caché sous la tête d'un animal invite le spectateur à une intériorisation onirique.

L'installation souhaite créer un temps d'arrêt pour questionner notre rapport au monde sauvage, aux animaux, à notre animalité même et interroger le lien à l'enfance enfouie en nous.

Les sculptures, abris à taille d'enfant, invitent à se cacher, jouer, s'interroger et méditer.

L'adulte doit se baisser pour trouver un abri, quitter sa position dominante et trouver une nouvelle voie, plus en lien avec la terre.



TOUS AU COCHE

Argile, tissus teints, fils et ficelles, matériaux naturels

Avec six classes des écoles maternelles et élémentaires de Riorges, une classe du collège Albert Schweitzer, les enfants de l'accueil de loisirs du centre social, des familles invitées par le CCAS et un groupe du Foyer Pierre Laroque.

En clin d'œil aux coches de la Loire et leur aller simple vers Paris pour transporter du matériel, *Tous au coche* invite à imaginer un voyage. Voyage vers une destination rêvée, voyage sans retour, voyage vers soi-même.

Chacune des 200 statuette en terre contient un rêve, un désir, une pensée pour quelqu'un, pour quelque chose ; c'est l'âme de la sculpture. Cuites de manière artisanale, elles ont ensuite été disposées dans la barque, sur le Renaisson, pour un aller simple vers l'imaginaire.



LA SÉLECTION 2022



N°1

SONIA MARTINS MATEUS
ET MARILOU PEREZ

Calvados / Seine-Maritime

ÉCOUTE LES MURS PARLER

Torchis, graines et boutures de végétaux autochtones, bois, mortier de terre crue

12^e édition
Biennale
Internationale
Design
Saint-Etienne

*Œuvre en résonance
de la Biennale Internationale
du Design de Saint-Etienne*



Cette installation convoque des mémoires humaines. Ruine ou construction inachevée, elle interroge la relation entre l'être humain et l'espace et questionne l'art de bâtir, en se référant à des pratiques de constructions issues de l'expérience humaine et d'un territoire local.

Les deux artistes se rencontrent lors d'une résidence de création suivie d'une exposition au Centre d'Art Contemporain de Normandie et découvrent qu'elles partagent des axes de recherches et des appétences pour certains matériaux.

La Biennale internationale du Design de Saint-Étienne est partenaire de l'édition 2022 du parcours À Ciel Ouvert. À ce titre, trois œuvres en résonance ont été sélectionnées. Elles sont identifiées par ce logo :

12^e édition
Biennale
Internationale
Design
Saint-Etienne

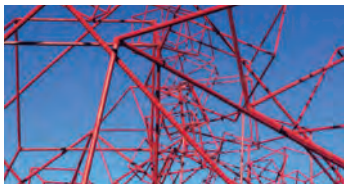
N°2

MICHAEL CHAUVEL
Côtes-d'Armor

399 CUBES

Métal, peinture rouge

Résurgence de parasites inconnus, cette vague de cubes est comme une métaphore des changements à venir. Résultat du bouleversement climatique ? (Ré)apparition d'espèces inconnues ? Cette soudaine éclosion dans le paysage ne manquera pas de provoquer l'étonnement du spectateur, l'invitant à s'interroger.



La recherche artistique de l'artiste se fait en interaction avec le monde végétal qui l'entoure. Jeux de forme et d'énergie invitent à une relecture de la nature, cherchant à interpeller et susciter la création d'une poésie intérieure et onirique.

N°4

ELPARO
Haute-Vienne

VOLUPTÉ

Métal, câbles, planches de bois

Tel un coup de crayon se déplaçant librement dans son environnement, *Volupté* joue avec les éléments qui le composent. Elle y insuffle une dynamique, un mouvement s'apparentant à un courant d'air, à une idée qui vogue au gré des vents. Inspirée des copeaux de crayon, cette installation légère et naturelle met en valeur un rebut et pose la question de la valorisation de nos déchets.



Artiste plasticien autodidacte, elparo grandit entre banlieue et campagne parisienne. Issu du milieu du graffiti, l'artiste a diversifié sa pratique au cours des années, explorant l'art pictural dans un premier temps pour finalement se consacrer pleinement aux œuvres *in situ*.

N°5

TEREZA HOLÀ ET HYNEK SKOTÀK
République Tchèque

PARASITE

Recyclage de bouteilles en plastique, grillage

Biennale
Internationale
Design
Saint-Étienne

*Œuvre en résonance
de la Biennale Internationale
du Design de Saint-Étienne*



PARASITE est la réponse de Tereza et Hynek à l'état alarmant de l'environnement. Aux slogans et manifestations, ils préfèrent la création. Le résultat de leur travail est un "gui industriel" qui parasite les arbres, une nouvelle forme de végétation. Si l'apparence est décorative et colorée, le message est plus sombre et engagé : les artistes invitent à ouvrir les yeux sur la présence du plastique dans nos vies et nos corps.

Leurs projets traitent des questions environnementales et écologiques. Ils relient trois domaines : nature, humanité et amour. Leur pratique actuelle se concentre sur l'utilisation de matériaux comme l'argile, l'herbe, l'énergie solaire ou les déchets générés par l'activité humaine.

N°6

ROGER RIGORTH
Allemagne



TRANSHUMAN

Bois, corde de noix de coco

L'intention de *Transhuman* est d'avoir une colonie de structures semblables à des nids, telles des maisons d'insectes ou de petites créatures. Dotées d'antennes qui leur apportent de la douceur, les créatures fermées semblent grandir pour se connecter au monde extérieur et nourrir l'imagination des visiteurs.

Partout où il se retrouve dans la tension de la civilisation et de l'environnement moderne, Roger Rigorth utilise sa création artistique pour se reconnecter à la nature et se ressourcer. L'art environnemental est comme une réponse à un profond désir de se sentir à nouveau chez soi. L'artiste crée, depuis vingt-cinq ans, des sculptures et des installations en espace public à travers le monde, en associant notamment le savoir-faire artisanal traditionnel des populations locales.



N°7

GLEB DUSAVITSKIY
Danemark



BOUBA

Acier inoxydable, peinture

♥ Coup de Cœur
du Conseil Municipal Enfants

Bouba est une créature magique marchant dans le ciel, le temps et l'espace. Lieu sûr et apaisant, il est comme un nuage dans lequel on peut monter et entrer, s'élever vers le ciel. Un lieu inspirant où ressentir le magique, être inspiré, rêver, méditer et ouvrir ses pouvoirs intérieurs.

Né en URSS et ayant grandi à une époque où les jouets n'étaient pas monnaie courante, Gleb Dusavitskiy conçoit très tôt ses propres figurines à partir de cire modelée avec lesquelles il joue. Il étudie plus tard en école d'art et développe une pratique jouant avec les échelles et des matériaux très divers. Exposant à l'international, l'artiste espère que son art pourra créer des gouttes d'énergie positive contribuant à rendre le monde meilleur.



UNE PARCELLE POUR UN FESTIN

4^e édition
Biennale
Internationale
Design
Saint-Étienne

*Œuvre en résonance
de la Biennale Internationale
du Design de Saint-Étienne*

*En collaboration avec les associations
Les Jardiniers de la Rivoire
et Les Jardiniers du Vieux Beaulieu.*

Assiettes, lattes en bois

Au bord du sentier, un contexte s'impose : celui des jardins familiaux où sont produits des fruits et des légumes et où se partage un esprit de convivialité. Un festin est la manifestation de ces deux réalités. Le 2 juillet 2022, les jardiniers et l'artiste organisent un banquet d'exception, réunissant plus de cent convives sur la plaine de la Rivoire. À la fin du repas, chacun dédie son assiette au projet.

Sur le modèle des parcelles rectangulaires allongées, recréant l'univers graphique des jardins, l'artiste lui aussi « plante sa parcelle ». C'est la récolte du festin.



Depuis 30 ans, François Davin ne crée qu'en fonction des lieux qu'il rencontre, de leurs légendes, de leur faune et leur flore, leur géologie ou de leurs usagers, qu'il invite régulièrement à prendre part de façon active à ses installations.



À DÉCOUVRIR AUSSI SUR LE PARCOURS

Les œuvres des éditions précédentes

- A** Riorges Sonore - L'Écouteille / 2018
- B** La Place Hypothétique de l'Arbre
Christian Bigirimana et Tristan
Cassir / 2020
- C** Marqué - Jarek Lustych / 2016
- D** Bird's Town - Erwan Sito / 2020

+ RETROUVEZ DANS
LE PARC BEAULIEU

La Maboule de Gérard Singer
(1929-2007), 1973

Époxy, bois de marine, acier
Créée en 1973 par Gérard Singer,
l'œuvre fait l'objet d'un dépôt
de l'Institut d'Art Contemporain,
Villeurbanne / Auvergne-Rhône-Alpes.



LES RENDEZ-VOUS

Participez, visitez, découvrez...
Retrouvez différents événements
autour du parcours.
Ces rendez-vous sont gratuits et sans
réservation (sauf mention contraire).

LES VISITES GUIDÉES

Des visites gratuites et sans inscription.
Rendez-vous à l'entrée du parc Beaulieu.
Durée : environ 2h.

Samedi 16 juillet à 10h30

Samedi 13 août à 10h30

Samedi 27 août à 17h

Dimanche 25 septembre à 16h

Samedi 8 octobre à 10h30

Dimanche 6 novembre à 16h

SAMEDI 9 JUILLET

OUVERTURE FESTIVE DU PARCOURS

10h : Accueil gourmand et départ du parc
du Prieuré puis découverte libre du parcours.

De 14h à 17h : Rencontrez les artistes
près de leurs œuvres. *Buvette sur place.*





**VENDREDI 29 JUILLET
ET SAMEDI 3 SEPTEMBRE**



**VISITE ADAPTÉE AUX PERSONNES
À MOBILITÉ RÉDUITE**

Visite avec des ânes équipés d'escargolines, en partenariat avec l'association Petits Sabots et Grandes Oreilles.

Sur inscription et dans la limite des places disponibles : 04 77 23 80 27.

SAMEDI 30 JUILLET



**VISITE AUDIODÉCRITE ADAPTÉE
AUX PERSONNES DÉFICIENTES
VISUELLES**

10h30 - rendez-vous à l'entrée du parc Beaulieu.

Le parcours est par ailleurs équipé de cartels tactiles permettant la découverte par le toucher d'œuvres inaccessibles physiquement.

SAMEDI 30 JUILLET



**VISITE INTERPRÉTÉE EN LANGUE
DES SIGNES FRANÇAISE**

En partenariat avec Mots Croisés.

16h - rendez-vous à l'entrée du parc Beaulieu.

Cette visite est destinée aux personnes malentendantes.

Une vidéo de présentation du parcours, traduite en langue des signes, est disponible sur www.riorges.fr.

**DIMANCHE 31 JUILLET À 16H
ET SAMEDI 17 SEPTEMBRE 10H30**

**VISITE SPÉCIALE « DES ŒUVRES
ET DES ARBRES »**

Rendez-vous à l'entrée du parc Beaulieu.

Visite avec les équipes des services municipaux Culturel et Parcs et Paysages Durables.



SAMEDI 27 AOÛT

**« JARDIN DE FER,
JARDIN DE FEU »**

Installation nocturne et spectaculaire par la Compagnie des Mangeurs de Cercle

Des sculptures de ferrailles ardentes qui s'embrasent, un kiosque à musique... Venez passer un moment poétique, en musique et à la lumière des flammes, installé dans l'herbe, au soleil couchant ou à la nuit noire.

- Visite commentée du parcours de 17h à 18h30.

- Embrasement et concert de 19h à 23h.

Vous pouvez apporter plaids et pique-nique pour profiter pleinement de la soirée. Buvette sur place.

Plaine de la Rivoire.



PROFITEZ DE L'ÉTÉ À RIORGES !

Tout au long de l'été, des rendez-vous sportifs ou bien-être, des concerts et des animations sont proposés gratuitement sur la commune, notamment aux abords du parcours À Ciel Ouvert. Retrouvez le programme complet sur www.riorges.fr





EN PRATIQUE

PRÉPARER SA VISITE

Le parcours est en accès libre et gratuit. Stationnement gratuit et immédiat sur les parkings indiqués sur le plan.

Prévoir 1h30 à 2h de visite.

Environ 2 km.

PENSEZ

AUX VISITES GUIDÉES

Des visites guidées gratuites et sans réservation vous sont proposées (voir détail en page 10).

AUGMENTEZ

VOTRE VISITE

AVEC VOTRE

SMARTPHONE

Grâce à votre smartphone, les artistes vous accompagnent dans la découverte du parcours. Pour cela, flashez les QR Codes situés sur les cartels.

Pour accéder à ce contenu vidéo, vous devez disposer d'une application permettant de lire les QR Codes. Ouvrez-la pour flasher le code. Vous serez automatiquement redirigé vers le contenu.

Application téléchargeable gratuitement depuis Google Playstore, Appstore et Windows Store (exemples : QR Code Lecteur, QR Code Reader...).

Retrouvez aussi tous ces contenus sur www.riorges.fr

VISITER EN FAMILLE

Par leur caractère étonnant, poétique et ludique, les œuvres d'À Ciel Ouvert rencontrent un franc succès auprès des enfants, même les plus petits. Un livret-jeu (à partir de 6 ans) et un dossier d'exploration sont disponibles pour accompagner les enfants dans leur découverte.

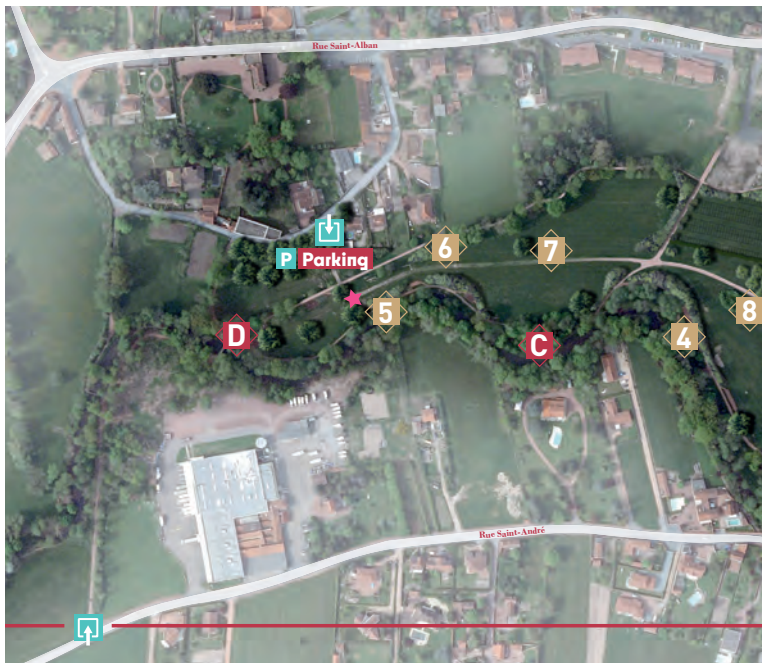
Documents téléchargeables sur www.riorges.fr ou livrets-jeu disponibles sur le parcours.

Prolongez la visite par un détour dans les aires de jeux du parc Beaulieu.



EN FAISANT DU SPORT

En courant, à vélo... Les œuvres prennent place le long d'un parcours de santé de 23 agrès.



La sélection 2022

1 | **[Écoute les murs parler]**
Sonia Martins Mateus et
Marilou Perez

2 | **399 cubes**
Michael Chauvel

3 | **Tous au coche**
Lika Guillemot et
Ludovic de Valon

4 | **Volupte**
elparo

5 | **Parasite**
Tereza Holà et
Hynek Skotàk

6 | **Transhuman**
Roger Rigorth

7 | **Bouba**
Gleb Dusavitskiy

8 | **Les Enfants Sauvages**
Lika Guillemot et
Ludovic de Valon


9 | **Une parcelle pour un festin**
François Davin



Les œuvres des éditions précédentes

- A** | **Riorges Sonore**
L'Écoutille
La Maboule
Gérard Singer (IAC)
- B** | **La Place Hypothétique de l'Arbre**
Christian Bigirimana et
Tristan Cassir
- C** | **Marqué**
Jarek Lustych
- D** | **Bird's town**
Erwan Sito

Pratique

-  Accès au parcours
-  Parking
-  Toilettes publiques
-  Livrets-jeu
en libre service
-  Parc Beaulieu
Point de départ des visites

À Ciel Ouvert

Parcours d'art actuel



DU 9 JUILLET
AU 9 NOVEMBRE 2022

Plaine de la Rivoire à Riorges (42)
www.riorges.fr

Rejoignez-nous
sur les réseaux sociaux

 FACEBOOK

/aciouvertriorges

 INSTAGRAM

@villederiorges

#riorges

Service Culturel de la Ville de Riorges

04 77 23 80 27

aciouvert@riorges.fr

Une organisation
de la Ville de Riorges


LA VILLE NATURE



REMERCIEMENTS

Patrice Ferrari (Galerie Esox Lucius, Saint-Maurice-lès-Chateauneuf), Bruno Ythier (Musée Joseph Déchelette, Roanne), Claire Peillod (Biennale du design, Saint-Etienne), Aurélia Brivet et Sylvie Déchelette (Association des Métiers d'Art du Roannais), Jean-Louis Aurelle et Fabienne Gardet-Brialon (Inspection Académique).

PARTENAIRES INSTITUTIONNELS

Soutenu par



PARTENAIRES CULTURELS



PARTENAIRE TECHNIQUE

